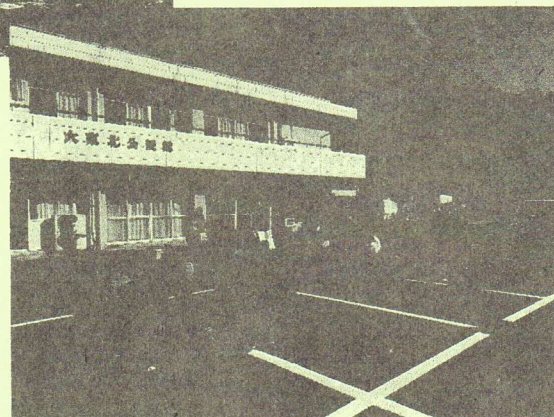


2021 静岡県支部 ARDF 競技大会

兼

第 33 回静岡県高等学校 ARDF 競技秋季県大会

<<ARDF 競技大会プログラム>>



主催 一般社団法人日本アマチュア無線連盟 静岡県支部
共催 静岡県高等学校文化連盟

開催日 2021年11月21日(日)

集合場所 大東北公民館 静岡県掛川市下土方 267-1

競技会場 静岡県掛川市 高天神城跡周辺

(大会スケジュール)

| | |
|-------|------------------------|
| 8:45 | 受付開始 |
| 9:15 | 受付終了 |
| 9:15 | 開会式 (開会式後写真撮影) |
| 9:30 | 選手移動～ 競技開始～ |
| 10:10 | 第1組呼出開始 |
| 10:25 | 第1組スタート (5分毎にスタート, 4組) |
| 10:40 | 最終組スタート (競技時間 120分) |
| 12:40 | 競技終了 TX回収 |
| 13:10 | 競技結果仮発表・異議申立て受付 |
| 13:20 | 異議申立て終了 |
| 13:35 | 表彰式・閉会式 |

1. 競技要項

| | | |
|---------|------------------|-----------------------|
| TX周波数 | <u>145.66MHz</u> | MOE～MO5 |
| ビーコン周波数 | <u>145.78MHz</u> | MO連続符号 |
| 電波形式 | A2A | 電波出力 約1W 水平偏波 |
| 競技制限時間 | <u>120分</u> | ※Beacon チェック有り |

地図 縮尺 1:12,500、等高線間隔 5m、A4版

△ スタート、○ ビーコン、◎ ゴール

TX スタートから最も近いTXは、750m以上の距離にあります。また、各TX及びビーコンとの距離は、400m以上離してあります。(スタートからビーコンの距離は上記に該当しない予定：開会式にて説明あり)

探索証明 今回、SIカード(Sport Ident)を使用します。

各自、SIカードのナンバーをスタートリストで確認し、もし違っていたら、本部あるいはスタートの役員に申し出て下さい。

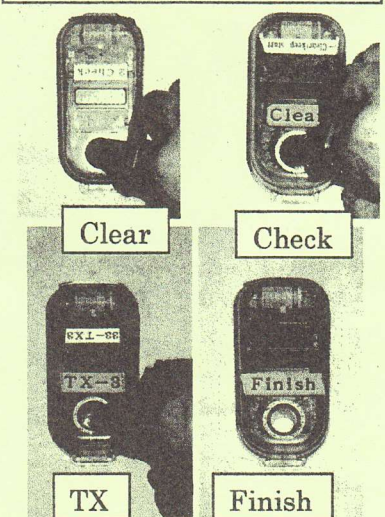
<SIカードの使い方>

SIカードは、電子チップが埋め込まれた、TX探索記録カードです。通常、右写真の様に黒ゴムバンドを指にはめます。

1. スタート地区で、スタート枠に入る前に、役員の指示に従って、「Clear」「Check」の順にSIカードを穴に差し込んで下さい。これで、スタート準備OKです。
2. スタート後、TXを見つけたら、そこに設置されているコントロールステーションにSIカードを差し込んで下さい。これで、そのTXのナンバーと探索した時刻が記録されます。
3. ビーコンの所に設置されている「Beacon」のコントロールステーションにSIカードを差し込んでください。ゴールでは、ゴールラインの所に設置されている「Finish」のコントロールステーションにSIカードを差込みゴールのタイムを記録します。これで、競技終了です。その後、ゴールでSIカードを役員に渡して下さい。



各コントロールステーション



2. 探索しなくともよいTX

当日発表

3. 競技の流れ及び注意事項

1. 受付で手渡された袋に下記物品が入っていることを確認して下さい。
・このプログラム ・ゼッケン ・SIカード
2. 受付終了後、直ぐに開会式を始めます。この時点で選手を拘束しますので、これ以降は、荷物等を取りに行くことは出来ません。各自競技出来る様に準備して開会式に望んで下さい。
3. 開会式終了後、直ちに、スタート時刻の早い選手からスタート地点に誘導します。役員の指示に従って速やかに行動してください。この時は、受信機を各自持って移動してください。ただし、受信機のスイッチを入れしないで下さい。もし、スイッチを入れていたことが、判明した場合、その競技者を失格とします。
4. スタート地点に到着したら、直ぐに受信機を受信機保管場所(ブルーシートの上)に自分が後で判る様に置いて下さい。(その後、選手を拘束します。)
5. スタート15分前に役員がゼッケンNo.を読み上げます。ゼッケンNo.を呼ばれた選手は直ちにスタート枠の所に集合し、SIカードを「Check」「Clear」して、一番手前のスタート枠に入ってください。
6. スタート10分前になったら、1つ前の枠に進み、競技地図を受け取って下さい。
7. スタート5分前になったら、1つ前の枠に進んでください。
8. スタート時間になったら、役員の合図とともに、スタートです。
9. 今回の大会では、ビーコンで、SIカードでのチェックを行います。
10. ゴールでは、ゴール走行ライン内を通り、ゴールラインを通過して下さい。走行ラインの横から、あるいはゴールラインの逆から入った選手は失格とします。ゴールでSIカードをチェック後、SIカードを回収します。
11. 成績は、本部近くの掲示板に張り出します。もし、明らかに時間、探索TX数が違っていたら、本部に申し出てください。(これは、異議申し立てではありません。)

4. 失格事項

競技者は、競技中、次のいずれかに該当したときは失格とする。

1. 競技制限時間を越えたとき
2. TXを全く探索できなかったとき。
3. 他の競技者から援助を受け、または他の競技者に援助、妨害を行ったとき。
4. 自動車、自転車等の乗り物を利用して探索したとき。
ただし、あらかじめ審判長が認めたときはこの限りではない。
5. 他人の所有物及び財産に損失または損害を与えたとき。
6. 電波の発射を行ったとき。

7. 競技者間で対話をしたとき。
8. 他の競技者に追従してTXを探索したとき。
9. 配布した競技用地図以外の地図を使用したとき。
10. 地図上に示されている立ち入り禁止区域に入ったとき。
11. 主催者が定めた競技実地方法に従って競技を行わなかったとき。
12. 探索証明器具(SIカード)を紛失したとき。

※未成年者の携帯電話・スマートホンの携帯は可とするが、緊急時のためであり、
競技中に使用した場合は失格となる。

大会役員

大会会長 椿原 寅賢 JQ2XTA

(一般社団法人日本アマチュア無線連盟 静岡県支部長)

大会副会長 山崎 仁資

(静岡県高等学校文化連盟無線専門部会長・静岡県立掛川工業高等学校長)

審判長 高澤 勝彦 JA2APN (静岡県支部)

伊藤 大介 JG2JPE (静岡県高等学校文化連盟無線専門部長)

裁定長 鈴木 義久 JF2SNU

審判員及び実行委員

藤塚 信一 JA2HCE

三ツ谷 美一 JJ2FUQ

齋藤 信泰 JR2PMQ

小澤 美佐子 JR2XMH

大村 芳範 JE2PWA

小川 和裕 JG2XWH

齊藤 利幸 JN2LPL

石原 広三

佐原 康之

廣瀬 裕也

松本 将比古

渡邊 健司

掛川駅行き バス [13:26],[14:11],[14:56],[15:41] ¥480